



产品简介

福建锐洁源智能厨卫有限公司



40004 一字入墙感应龙头





产品应用

锐洁源智能
RAJEYN INTELLIGENT





产品外观

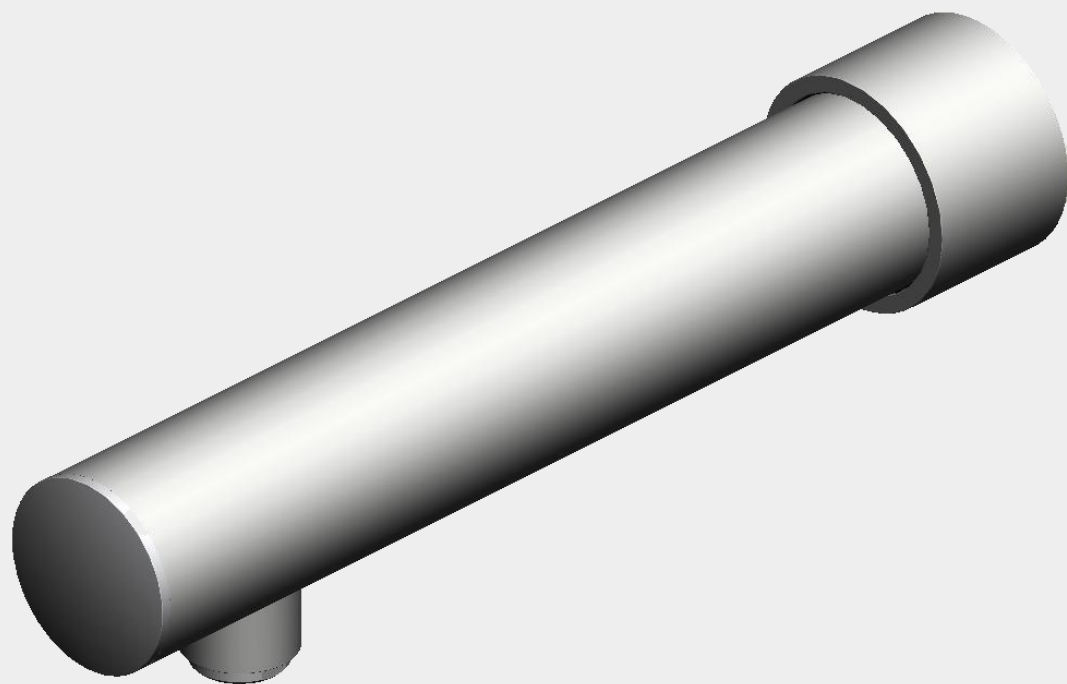


RJY-11-B113D





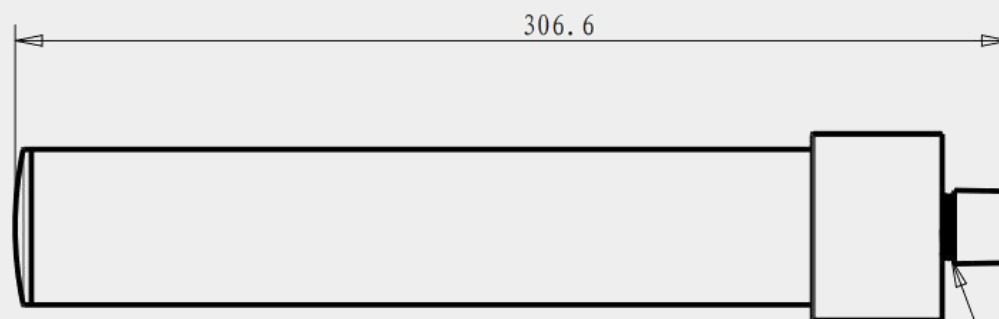
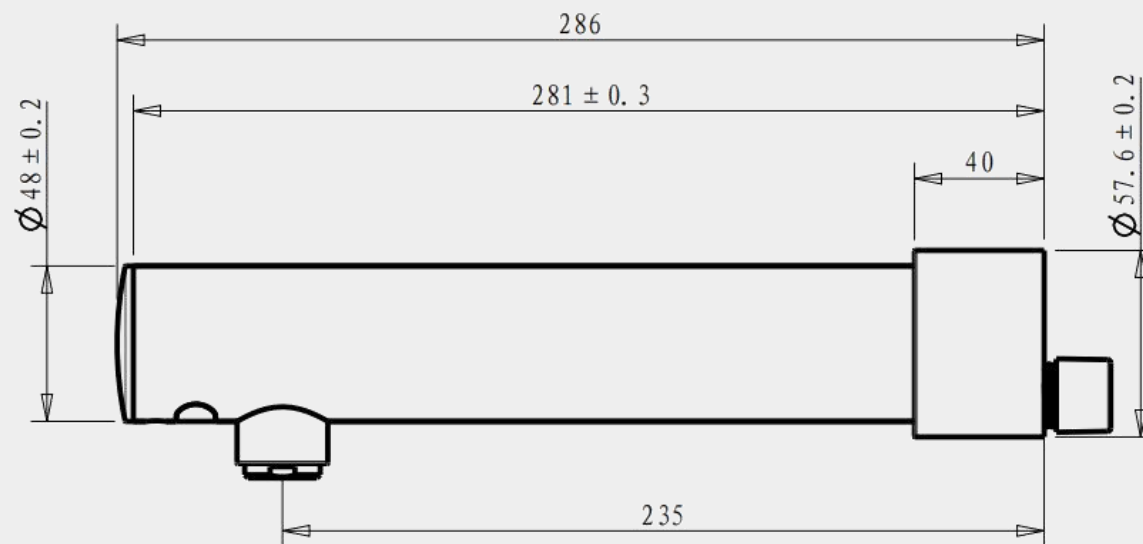
产品配置



一体龙头主体



产品尺寸图



G1/2-14



产品技术参数

序号	项目	标准参数
01	电源输入	DC 4.5-6.4V 四节AA五号电池
02	待机功耗	≤ 33 uA
03	感应距离	1、可调距离范围：5-15CM 2、出厂默认距离：10CM（参考对手6CM）
04	感应灵敏度	0.128秒
05	脉波宽度	≤40 ms
06	连续出水时间	180秒±10秒
07	工作温度	0 ~ 50 °C
08	储存温度	- 40 ~ 80 °C
09	相对湿度	10 % - 95 %
10	灯号显示	1、上电红灯闪烁5次；2、进行入感应区闪烁一次；3、4.5±0.1V进入低检，低检时感应红灯0.5S/次快闪10S
11	动作程序	进入感应区域出水，离开感应区域关水
12	稳定性	电压稳定性：电源电压从6.4V降到4.6V，距离变化不超过±10 % 温飘稳定性：温度从0°C升到+70°C距离变化不超过±10 %
13	抗干扰性	将多台同型号整机按照间距50cm距离安装，同时开机工作时（包括待机），彼此不应产生干扰发生误动作 交流供电的在同一电源插座并接入1kw电吹风和40w电子镇流日光灯。直流供电的在距2m处接通1kw电吹风和40w电子镇流日光，开、关电器3次，无误动作。 45°方向设置光源，使光照度达到50lx，感应距离变化不大于±10%
14	开关响应时间	开 ≤ 1 秒, 关 ≤ 1.5 秒
15	工作压力	0.05MPa-0.6MPa
16	流量特性	静压0.1±0.01Mpa, Q=4.0L/Min (Q为流量，水效等级2级)
17	使用寿命	动压0.4±0.02MPa；控制流量≥0.1L/s；寿命测试>50万次
18	抗安装负载	20N*M
19	耐高低温	55±2°C的试验箱内储存4H后，再置于室温恢复2H；接头将其置于-10±3°C试验箱内储存4H后，再置室温恢复2H，符合密封性要求，水流量变化≤5%
20	水击性能	< 0.2Mpa（产品开启使水流充满管路并等到稳定流速后关闭样品，关闭瞬间压力传感器上的峰值压力）
21	防水性能	电池盒：IP 24 感应模块：IP 67 电磁阀组：IP 67



产品包装

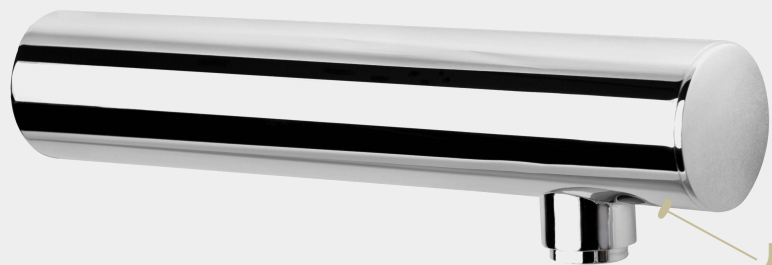




产品卖点

低电压检测

电池电能耗尽时，该指示灯闪烁，龙头不再出水，提示更换电池。

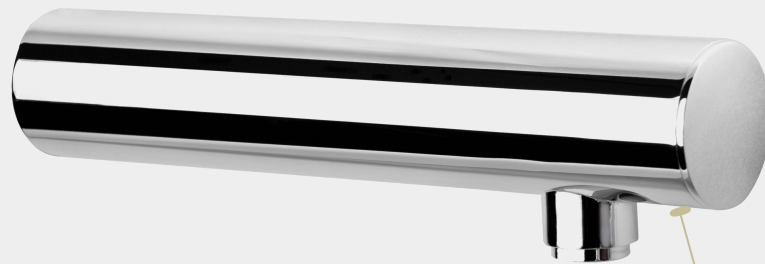


感应部件



进入感应出水，使用完毕离开后可自动关水

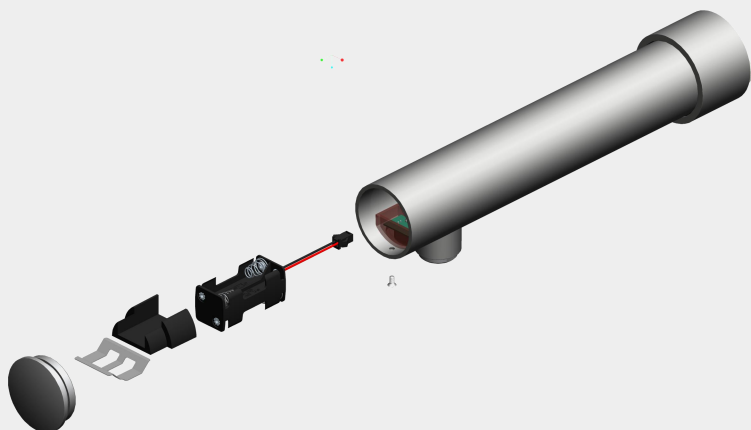
- 1、微电脑灵动智能感应技术，非接触式感应技术，进入感应区域自动出水，离开后可自动关水，方便卫生，防止交叉感染，且可有效节水65%。
- 2、节水保护时间：60秒后自动关水，防止因误感应长时间出水造成浪费



指示灯
闪烁



产品卖点

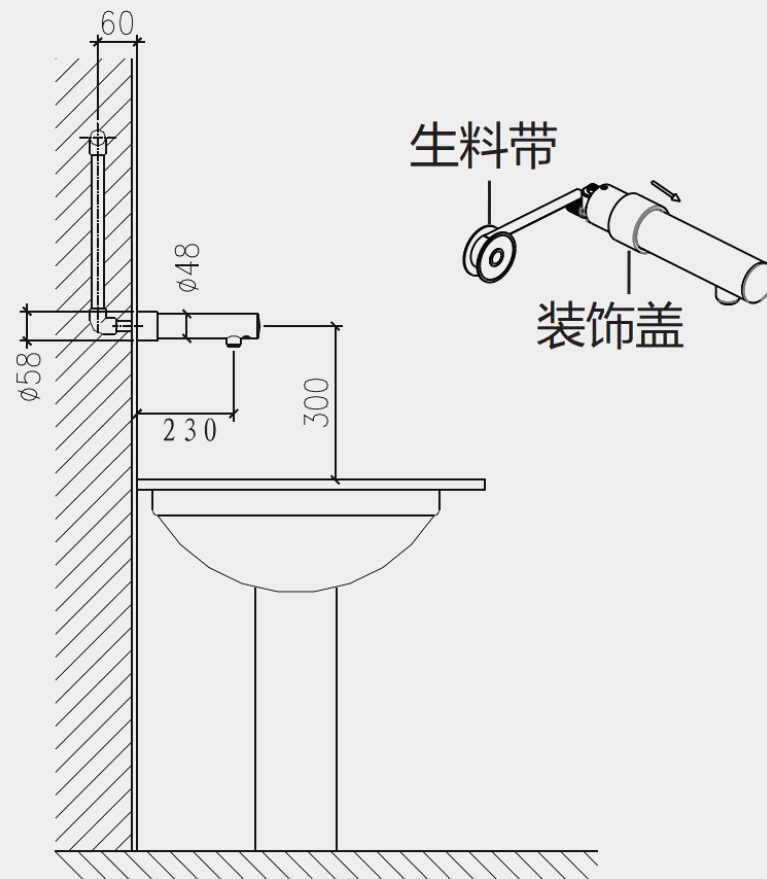


集成电池盒，更换简便，外观简洁

- 1、使用四节五号干电池进行直流供电，电池盒内置龙头体内，更换简便
- 2、产品一体感更强，使用简洁
- 3、电池电量耗尽，会自动关阀，避免因电能不足而无法关阀。

简便安装

度高一体集成，G1/2简易安装，无需预埋





产品优势

抗电磁干扰

在各种强磁场干扰环境中，产品依然可以正常使用。



使用寿命

感应器使用寿命-50万次
电磁阀使用寿命-50万次



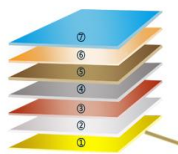
精铜铸造成型

采用高纯度铜精心打造，
分子结构紧密稳定，
有效防止腐蚀性。



多层电镀保护层

表面镀铬处理，亮丽如新，
24小时盐雾测试，
抗刮、耐腐蚀性强，
经久耐用，实现多重保护。



①-半成品 ②-粗抛 ③-细抛 ④-手工精抛
⑤-半光亮镍层 ⑥-光亮镍层 ⑦-铬层



低功耗

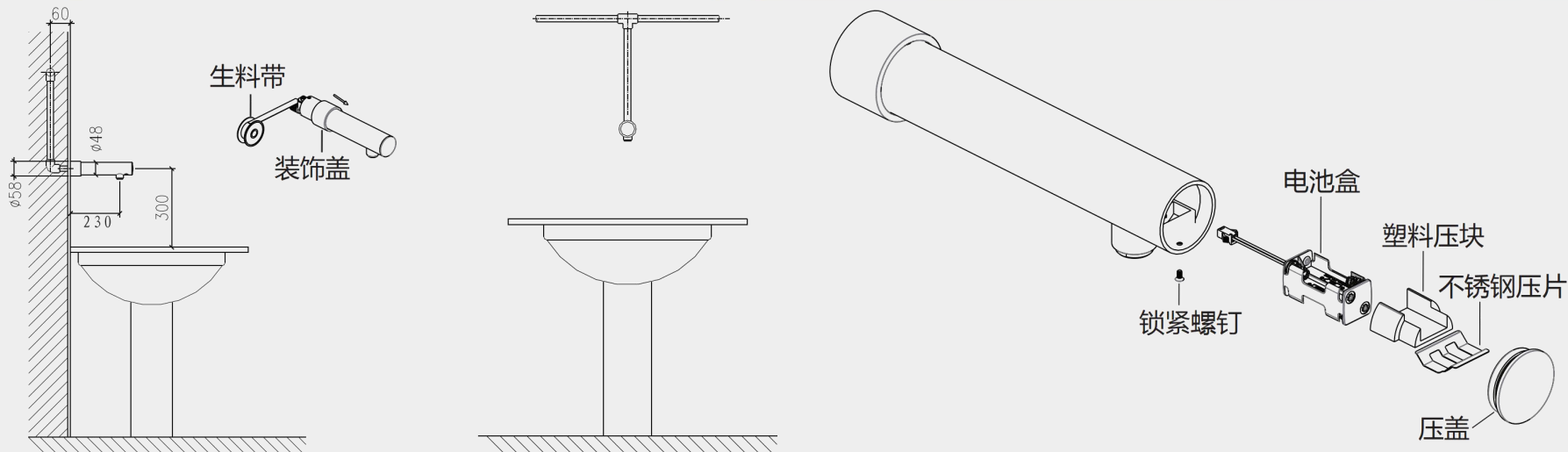
100次/天的频率使用

12-18个月





安装示意图



第一步：取出龙头，将龙头进水口部螺纹缠上适量的生料带，并将装饰盖穿过龙头后锁紧到墙上预留的水路出水孔（出水孔应预留G1/2连接螺纹，锁紧时需注意龙头出水口应竖直朝下），确认龙头紧固后再将装饰盖回套，帖平到墙面，盖住连接螺母部分。（如图A所示）；

第二步：安装完成后需再查检一次龙头是否位于洗手盆的正中间位置，出水口需竖直朝下；

第三步：取一把十字螺丝刀，将龙头出水位置的锁紧螺钉旋下，并逆时针旋转，拆开压盖，依次取出不锈钢压片及塑料压块，再取出电池盒。（如图C所示）

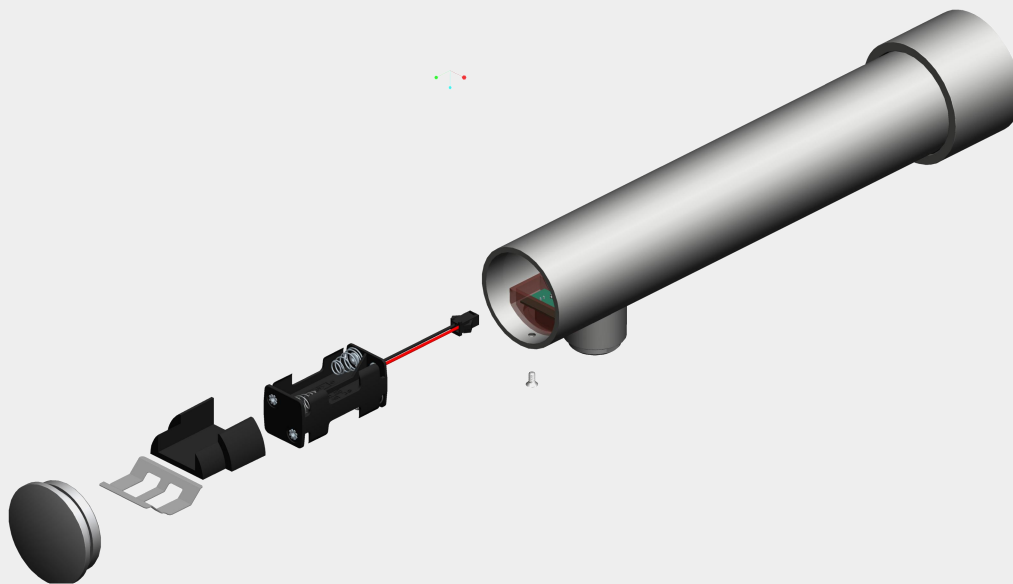
第四步：取四节全新的五号碱性干电池，并将干电池置入电池盒内（需注意干电池正负极不可放反，不同品牌的干电池不可混用，新旧电池不可混用），确认安装完毕后再将电池盒、塑料压块、不锈钢压片依次放置回龙头内，并锁好压盖固定锁紧螺钉。（如图C所示）。

注意：

安装完毕后查检感应窗在感应时是否有闪灯，有闪灯说明电路可正常工作，若未闪灯说明电池正负极安装错误或未安装到位，请重新安装；安装完毕后应进行0.9MPa/60S的清水试压，确认所有管路无滴漏水后，方可使用。



更换电池



更换电池

注：当指示灯连续慢速双闪烁告警时，请更换电池

- 1) 用十字螺丝刀旋开水口处的锁紧螺钉，并旋开压盖，并依次取出塑料压块，不锈钢压片及电池盒组；
- 2) 取出旧电池，更换新的四节五号碱性电池；
- 3) 检查无误，将电池盒组、塑料压块及不锈钢压片置还至原位，并锁好压盖。

注意：电池的正负极性必须正确，不同新旧或不同品牌的电池不能混用。

***电池电能耗尽时，该指示灯闪烁，提示更换电池，龙头即不出水。**



维护说明

现象	原因	处理方案
感应后，指示灯无闪动，也不出水	AC电源断电	查检电路情况，等待来电
	无电池、电池装反或电池接触不良	安装电池，或对好正确极性后重新安装电池
	信号线插头没接好	重新接插信号线插头
感应器持续感应，但不出水	感应范围内有障碍物	将障碍物撤离感应区
	感应窗口有污渍或水渍	用软而控拭感应窗至干净
	外界红外线超标	净红外线发射设备移走或避开外界红外线直射
指示灯连续慢速度闪烁告警，感应不出水	电池电量不足	更换同品牌的一组新电池
感应后指示灯正常闪烁1下，但不出水	进水角阀或总水阀没有打开	打开进水角阀或总水阀
水流不止	电磁阀堵塞	清除阀内堵塞物
	水压太高	调节水压使之适合出厂规格
水流量太小	进水角阀或总水阀没有完全打开	打开进水角阀或总水阀到最大
	过滤网堵塞	清除过滤网上的堵塞物
	水压太低或停水	调整水压或打开水源

注意：如果故障超出以上所列各项，请尽快联系技术人员维修



2020

谢谢观看